

Dvoukanálový(CCT) nástěnný RF ovladač s kolečkem - 1 zóna

katalogové číslo: 062016, 062017



TW1
1 zónové stmívání



TW2
1 zóna CCT



TW4
1 zónový RGB/RGBW



TW5
1 zónové RGB+CCT

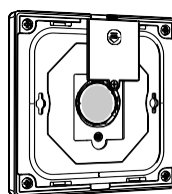
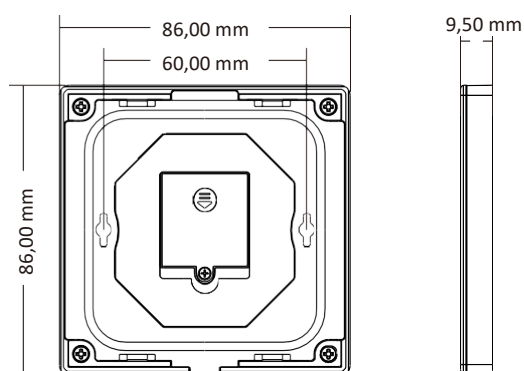
- RF ovladač s dotykovým panelem, 1-5 barev.
- Každý dotykový panel může dálkově ovládat více RF ovladačů LED 2.4G.
- Ultracitlivý skleněný dotykový panel s vysokou pevností a barevným dotykovým kolečkem uprostřed.
- Dotyková tlačítka s LED indikátorem.
- Volná instalace, bez kabeláže, odnímatelný.
- Napájení baterií CR2032.
- K dispozici bílý a černý.

CE RoHS

Technické parametry

Vstupní a výstupní signál		Bezpečnost a EMC		Prostředí	
Výstupní signál	RF (2.4 GHz)	EMC standard	EN IEC 55015/EN IEC 61547 ETSI EN 301 489-1/-3	Provozní teplota	Teplota okolí: -30 °C ~ +55 °C
Pracovní napětí	3 VDC (CR2032)	Bezpečnostní standard	EN 61347-1/-2 EN 62493	Teplota pouzdra (max.)	Teplota pouzdra: +65 °C
Pracovní proud	< 8 mA	Rádiová zařízení	ETSI EN 300 440	Stupeň IP	IP20
Pohotovostní proud	< 16 µA	Certifikace	CE RoHS	Balení	
Pohotovostní doba	1 rok	Záruka	5 let	Velikost	d 100 x š 92 x v 16,5 mm
Vzdálenost dálkového ovladače	30 m (bezbariérový prostor)			Celková hmotnost	0,137 kg

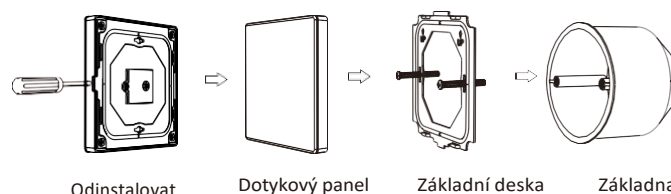
Mechanické konstrukce a instalace



Poznámka:

1. Před prvním použitím odstraňte z baterie ochrannou fólii.
2. Otevřete kryt baterie šroubovákem.
3. Pokud se při stisknutí tlačítka nerozsvítí LED indikátor, je to způsobeno vybitou baterií nebo špatným kontaktem v důsledku opakovaného zapojování. Vyměňte baterii nebo zvedněte kryt baterie šroubovákem.

Schéma instalace:



Pro upevnění panelu jsou k dispozici tři možnosti:
Možnost 1. upevněte jej na stěnu pomocí dvou šroubů.
Možnost 2. přilepte jej na stěnu lepidlem.
Možnost 3. panel lze adsorbovat přímo na kovové povrchy.

Spárujte s RF ovladačem LED (dva způsoby spárování)

Koncový uživatel si může zvolit vhodné způsoby spárování/zrušení. Nabízejí se dvě možnosti výběru:

Použití tlačítka Match (Spárování) ovladače

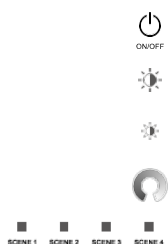
Spárování:
Krátké stisknutí tlačítka Match (Spárování), okamžitě stiskněte tlačítko zapnutí/vypnutí na dotykovém panelu.
Když LED indikátor několikrát rychle zabliká, znamená to, že spárování proběhlo úspěšně.
Zrušení:
Stiskněte a podržte tlačítko Match (Spárování) po dobu 5 s pro zrušení všech spárování. LED indikátor několikrát rychle zabliká, což znamená, že všechny spárované dálkové ovladače byly zrušeny.

Použití restartu napájení

Spárování:
Vypněte napájení, pak napájení zapněte a opakujte.
Okamžitě třikrát krátce stiskněte tlačítko zapnuto/vypnuto na dotykovém panelu.
Když kontrolka třikrát zabliká, znamená to, že spárování bylo úspěšné.
Zrušení:
Vypněte napájení, pak napájení zapněte a opakujte. Okamžitě pětkrát krátce stiskněte tlačítko zapnuto/vypnuto na dotykovém panelu. Když kontrolka pětkrát zabliká, znamená to, že všechny spárované dálkové ovladače byly zrušeny.

Funkce tlačítek

● TW1 Jednobarevný panel



Zapnete/vypnete světlo.

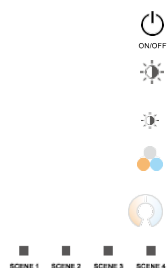
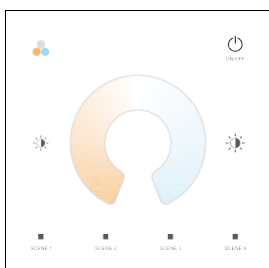
Jas +,10 úrovní.

Jas -,10 úrovní.

Dotykem změníte jas.

Krátký stisk vyvolá scénu, dlouhý stisk na 5 s uloží aktuální stav do scény 1/2/3/4.

● TW2 Dvoubarevný panel



Zapnete/vypnete světlo.

Jas +,10 úrovní.

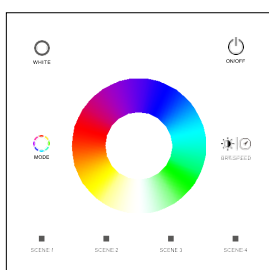
Jas -, 10 úrovní.

Cyklus 3 barev (teplá bílá, přírodní bílá, studená bílá).

Dotykem změníte teplotu barev.

Krátký stisk vyvolá scénu, dlouhý stisk na 5 s uloží aktuální stav do scény 1/2/3/4.

● TW4 Panel RGB/RGBW



Zapnete/vypnete světlo.

Pro RGB světlo, krátkým stisknutím získáte bílou (RGB mix).

Pro RGBW světlo, krátkým stisknutím získáte bílou (kanál W), dlouhým stisknutím na 1–6 s nastavujete jas W.

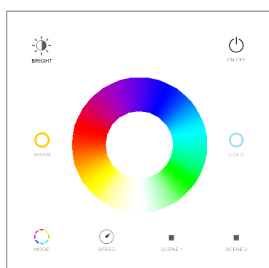
Pro statické barvy nastavte jas, krátkým stisknutím 10 úrovní, dlouhým stisknutím na 1–6 s pro plynulé nastavení. Pro dynamický režim upravte rychlost, krátký stisk 10 úrovní, dlouhým stiskem na 2 s získáte výchozí rychlost.

Krátkým stisknutím spustíte další dynamický režim, dlouhým stisknutím na dobu 2 s spustíte cyklus režimu.

Dotykem měníte statickou barvu RGB.

Krátký stisk vyvolá scénu, dlouhý stisk na 5 s uloží aktuální stav do scény 1/2/3/4.

● TW5 Panel RGB+CCT



Zapnete/vypnete světlo.

Nastavte jas, 10 úrovní.

Teplota barev -, 11 úrovní.

Teplota barev +, 11 úrovní.

Dotykem měníte statickou barvu RGB.

Krátkým stisknutím spustíte další dynamický režim, dlouhým stisknutím na dobu 2 s spustíte cyklus režimu.

Pro dynamický režim upravte rychlost, krátký stisk 10 úrovní, dlouhým stisknutím na 2 s získáte výchozí rychlost.

Pro statickou barvu nastavte sytost, krátkým stisknutím 11 úrovní, dlouhým stisknutím na 1–6 s pro plynulé nastavení.

Krátký stisk vyvolá scénu, dlouhý stisk na 5 s pro uložení aktuálního stavu do scény 1/2.

Zamykání scén:

- Tlačítka scén lze nastavit do uzamčeného stavu, zrušte dlouhým stisknutím po dobu 5 sekund, aby se funkce scény uložila (výchozí scéna není uzamčena).
- Krátkým stisknutím tlačítka pro zapnutí/vypnutí panelu nejprve zapnete světlo, poté světlo vypnete, okamžitě dlouze stisknete tlačítko pro zapnutí/vypnutí panelu na 5 s, poté okamžitě dlouhým stisknutím libovolného tlačítka scény na 5 sekund nastavte všechna tlačítka scény do uzamčeného stavu.
- Krátkým stisknutím tlačítka pro zapnutí/vypnutí panelu nejprve zapnete světlo, poté světlo vypnete, okamžitě dlouze stisknete tlačítko pro zapnutí/vypnutí panelu na 5 s, poté okamžitě dlouhým stisknutím libovolného tlačítka scény na 10 sekund obnovte všechna tlačítka scény do odemčeného stavu.

Bezpečnostní informace

1. Před zahájením instalace si pečlivě přečtěte všechny pokyny.
2. Při instalaci baterie věnujte pozornost kladné a záporné polaritě baterie.
Pokud dálkový ovladač delší dobu nepoužíváte, vyjměte z něj baterii.
Když se vzdálenost pro dálkové ovládání zmenší a není citlivá, vyměňte baterii.
3. Použité baterie vyjměte a okamžitě recyklujte nebo zlikvidujte podle místních předpisů a uchovávejte mimo dosah dětí.
Baterie nevyhazujte do domácího odpadu ani nespalujte.
4. Baterii nevybíjejte, nenabíjejte, nerozebírejte ani nezahřívajte.
5. Přestaňte výrobek používat, pokud není prostor pro baterie bezpečně uzavřen.
6. Při požití okamžitě vyhledejte lékařskou pomoc.
7. S dálkovým ovladačem zacházejte opatrně, dávejte pozor, aby nespadl.
8. Pouze pro použití v interiéru a suchých prostorech